

道通期货橡胶周评

(2011 年 8 月 29 日——9 月 2 日)

目录

一、一周行情回顾：	1
二、外盘价格：	2
三、美元、道琼指数和石油等：	4
四、基本面分析：	6
五、技术分析：	6
六、后市研判：	7
七、操作建议：	8

一、一周行情回顾：



插图：橡胶 1201 30 分钟 K 线

◎在过去的一周里，橡胶的主力合约 1201，本周内一度上涨后维持高位震荡，在周末再次小幅回落。

◎8 月 29 日

1201 合约， 开盘 33245， 后价格回调到 32880， 之后震荡起稳， 尾盘略高收于 33155。

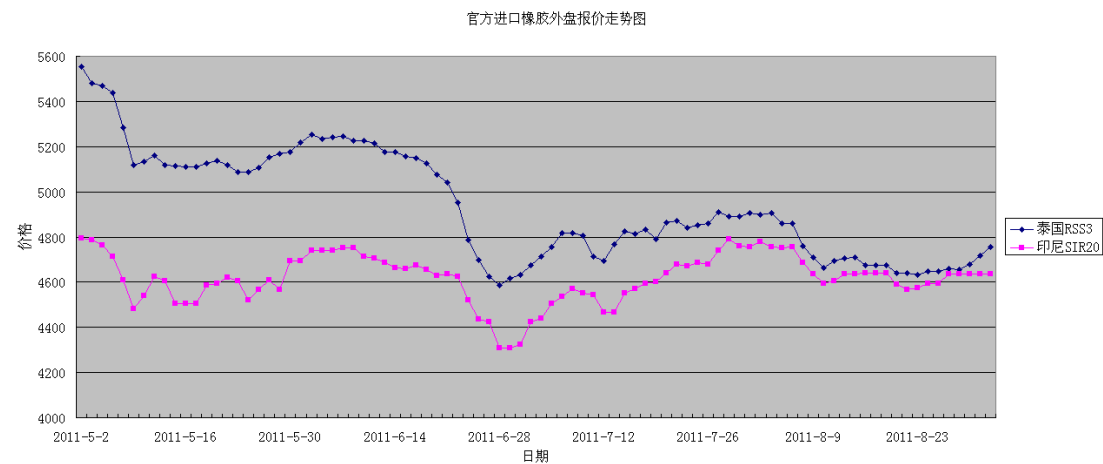
◎8月30日
1201 合约， 开盘 33475， 后价格一路上涨到 34165， 整日维持高位震荡， 尾盘收于 34075。

◎8月31日
1201 合约， 开盘 34100， 整日维持高位震荡， 尾盘收于 34240。

◎9月1日
1201 合约， 开盘 34170， 上午一度上涨到 34380， 后因股指跳水压力带动回落， 尾盘收于 33940。

◎9月2日
1201 合约， 低开 33755， 上午一度上涨到 33820， 后再次下跌， 尾盘收低于 33750。

二、外盘价格：

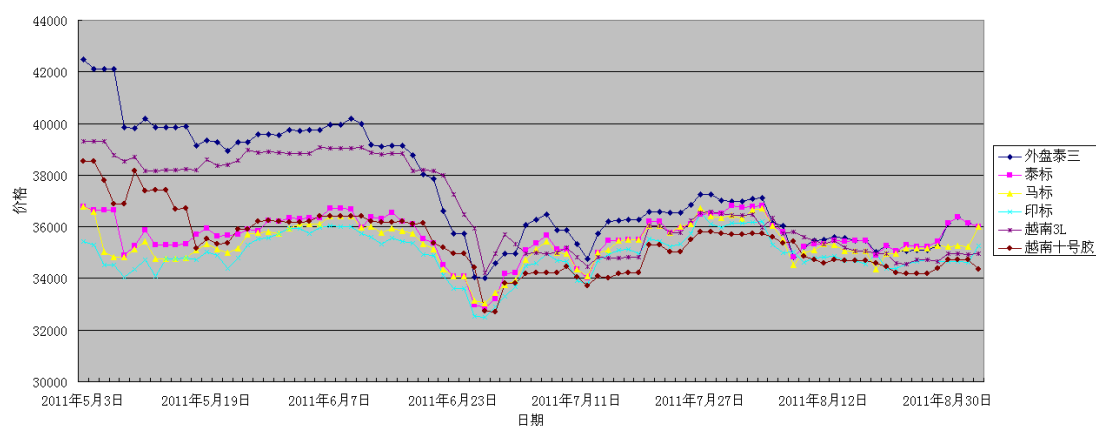


◎附图：进口橡胶价格走势（2011年5月2日到2011年9月1日）[来源：中橡商务网]

官方进口橡胶外盘报价汇总表(本周)					
日期 类别(价格:美元/吨)	2011-8-26	2011-8-29	2011-8-30	2011-8-31	2011-9-1
泰国 RSS3	4657.8	4654.7	4680.2	4717.8	4754.8
印尼 SIR20	4635	4635	4635	4635	4635

过去一周橡胶外盘官方数据价格(元/吨) [来源：中橡商务网]

最低价格图表

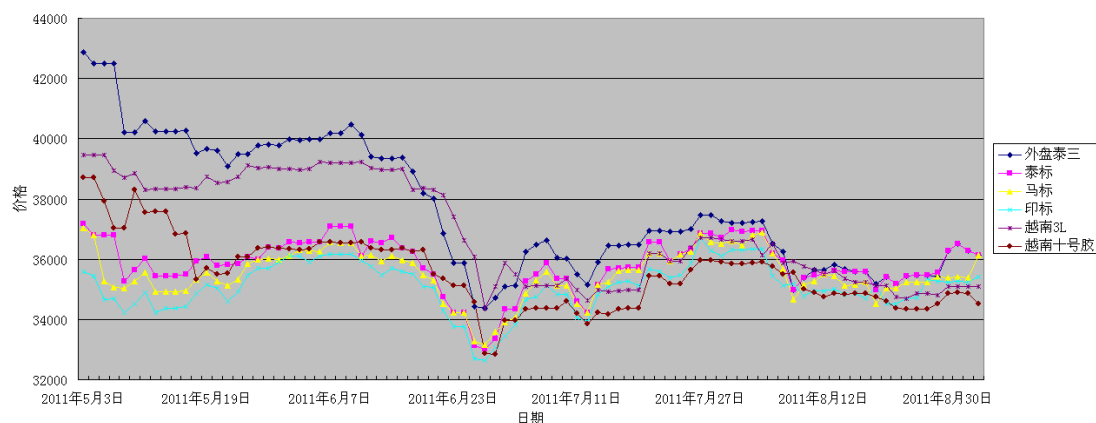


附图：外盘报价最低价格图（自5月3日到9月2日：换算数据源为金银岛）

外盘报价最低价格（换算后）对比表					
类别/日期	2011年8月29日	2011年8月30日	2011年8月31日	2011年9月1日	2011年9月2日
外盘泰三	35268	36137	36375	36124	35998
泰标	35417	36137	36375	36124	35998
马标	35268	35242	35255	35229	35998
印标	34670	34645	34658	34632	35251
越南 3L	34670	34943	34957	34931	34952
越南十号胶	34371	34719	34733	34707	34355

单位：人民币元/吨 换算基准数据来源：金银岛

最高价格图表



附图：外盘报价最高价格图（自5月3日到9月2日：换算数据源为金银岛）

外盘报价最高价格（换算后）对比表					
类别/日期	2011年8月29日	2011年8月30日	2011年8月31日	2011年9月1日	2011年9月2日
外盘泰	35417	36287	36525	36273	36147

三					
泰标	35566	36287	36525	36273	36147
马标	35417	35391	35405	35378	36147
印标	35268	35242	35255	35229	35400
越南 3L	34819	35092	35106	35080	35102
越南十号胶	34521	34868	34882	34856	34505

单位：人民币元/吨 换算基准数据来源：金银岛

◎从上面的图表中我们可以看出，外盘橡胶价格始终在低位震荡。

三、美元、道琼指数和石油等：



◎插图美元日线，我们可以看出，美元本周向上回涨。



◎ 插图道琼指数，在本周恢复，在周末开始下跌。



◎ 插图美原油连，本周原油价格恢复周末下跌，目前布油 111.57，美原油连 86.45。

四、基本面分析：

利多：

◎新加坡一贸易商称，中国在市场上活跃；且询价量很大，他们需要在10月长假前备货。

◎倍耐力日前宣布开始扩展其罗马尼亚斯拉蒂纳工厂，工厂今年的年产量预计将达到700万个，扩建项目结束之后将达到1000万个。

◎2011年8月，通用汽车在美国市场上乘用车销量为218,479辆，同比增长18%。

◎巴西央行意外宣布下调银行基准利率50个基点至12%

◎9月2日，美国国家经济委员会主管斯珀林表示，奥巴马将于8日公布的计划包括对工人和小型企业的减税措施，还将包含一项旨在应对长期失业的战略纲要。

利空

◎美国劳工部宣布，8月的失业率为9.1%。据彭博社的调查，经济学家对此的平均预期为9.1%。7月的失业率为9.1%。8月的非农就业环比无增长。

◎日本7月天然橡胶进口较去年同期减少7.4%，至58,981吨。日本7月天然橡胶进口较前月下滑15%。

◎评论：

宏观经济方面，美国就业数据仍恶化，且经济问题解决前景暗淡，无论是采取量化宽松还是政策性收紧都可能导致经济短期内的进一步恶化。而最关键的就业问题讲话被推迟，也是导致周末股指受到明显冲击的因素之一。

但从其主旨来看，稳定经济仍是其主要目标。且随着数据的公布，股指的前景仍旧有变数。

国内，政策不断释放出放松信号，但是还未有实质表现。

供求方面：汽车业依旧呈现恢复局面，不过数据好坏参半，且受宏观经济影响，未来不确定因素加大。汽车业从世界范围看，欧美汽车行业一直有恢复倾向，而作为国产自主品牌则受到一定的影响，日本汽车业也面临着复苏，可能推高轮胎需求。

其次，轮胎行业也再次出现扩产数据，受国内金融紧缩影响，国内轮胎业一直出现资金短缺状况，但买入原料倾向也未减轻，一定程度上说明了轮胎业在需求上依旧有所保证。受欧盟新规定影响，由于技术限制轮胎对于合成胶的需求转多，但是受合成胶价格的高起，天胶价格也会受到推升。

综合以上因素，橡胶由于宏观经济状况影响。未来走向不确定向增大。且投资者信心不充足，所以，近期内很有可能在当前位置持续震荡或小幅回调，远期上看还是有恢复可能。

五、技术分析：



- ◎ 如日线图所示，橡胶 1201 合约在本周持续震荡。
- ◎ 8 月 9 日和本周一与上周末，确认了一条短期支撑线。图中黄金比率线以上周到本周四的上涨幅度为基准。
- ◎ 在指标方面，MACD 红线出现，属于多方市场。
- ◎ RSI6 日 RIS 指标目前在指数 51 附近，51 指数是买入指标，但已经逼近多空分界线。
- ◎ 短期指标，参看“插图：橡胶 1201 30 分钟 K 线”，MACD 从低位开始回升，，行情有回涨倾向。RSI 指标处在 31 位置。

六、后市研判：

◎ 受本文提及的基本面和技术面分析中所指出的因素影响，本周图形，为我们展示出一个宽幅的震荡形态，国际方面与国内方面，宏观经济状况成为焦点。橡胶等大宗商品价格受到各种经济数据的影响价格波动明显，反复无常。

短期内看，橡胶价格很有可能维持震荡，且受宏观经济因素影响走向难以确定。从风险控制角度看，不持长单是较好的选择。目前宏观经济受政策影响较大，且国内逼近 10 月的储备期，但受制于经济前景预期的恶化，橡胶想短期内突破前期高点仍很困难。但目前价格已经偏低，下跌空间有限。

七、操作建议：

1201 合约：

支撑价格：33550

阻力价格：34400

在此阶段，我们建议投资者主要以观望为主，只要经济危机没有真的爆发，如外盘指数或国内股指好转，多单可以适当介入。

道通研发中心 李洪洋