

道通期货橡胶周评

(2011 年 10 月 17 日——10 月 21 日)

目录

一、一周行情回顾：	1
二、外盘价格：	2
三、美元、道琼指数和石油等：	4
四、基本面分析：	6
五、技术分析：	7
六、后市研判：	7
七、操作建议：	8
八、免责声明：	8

一、一周行情回顾：



插图：橡胶 1201 30 分钟 K 线



插图：橡胶 1205 30 分钟 K 线

◎过去的一周里，橡胶的主力合约 1201，突破支撑后一路下跌。

◎10 月 17 日

1201 合约，今日开盘 **29120** 后由高位回落，尾盘略高收于 **28700**。

1205 合约，本日成交量突破 **1 万手**，同 **1201** 高开 **28975** 后震荡走低，收盘 **28625**。

◎10 月 18 日

1201 合约，今日低开 **28390** 后持续回落，尾盘跌停收于 **27300**。

1205 合约，今日低开 **28400** 后持续回落，尾盘跌停收于 **27235**。

◎10 月 19 日

1201 合约，今日低开 **27695** 后持续回落，尾盘收低于 **26615**。

1205 合约，今日低开 **26325** 后持续回落，尾盘收低于 **26325**。

◎10 月 20 日

1201 合约，今日低开 **25795** 后跌停于 **25445**。

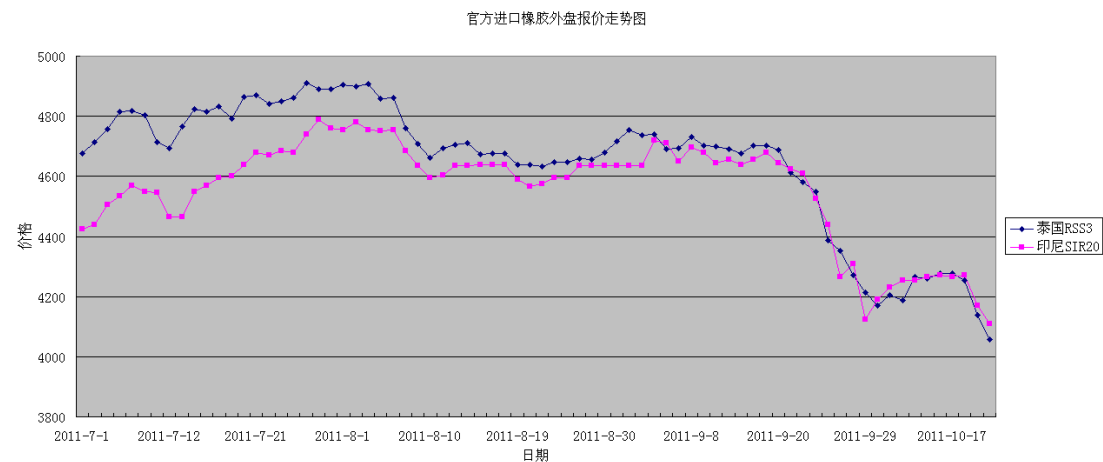
1205 合约，今日低开 **25265** 后跌停于 **25265**。

◎10 月 21 日

1201 合约，今日低开 **24885** 后震荡收低 **24715**。

1205 合约，今日低开 **24795** 后震荡收低 **24455**。

二、外盘价格：

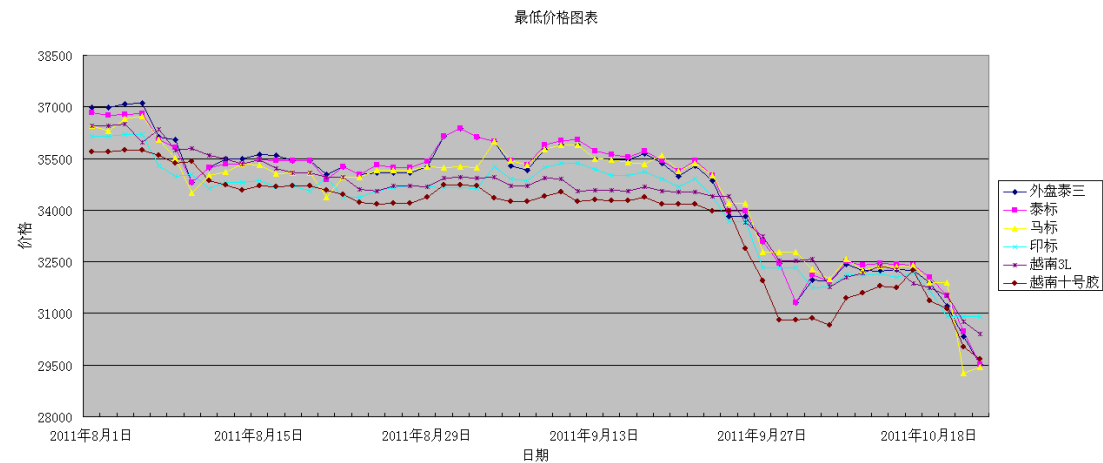


◎附图：进口橡胶价格走势（2011 年 7 月 1 日到 2011 年 10 月 20 日）[来源：中橡商务网]

官方进口橡胶外盘报价汇总表(本周)

日期 类别(价格:美元/吨)	2011-10-14	2011-10-17	2011-10-18	2011-10-19	2011-10-20
泰国 RSS3	4276.4	4277.8	4252.9	4138.8	4058.4
印尼 SIR20	4270	4265	4270	4170	4110

过去一周橡胶外盘官方数据价格(元/吨) [来源：中橡商务网]



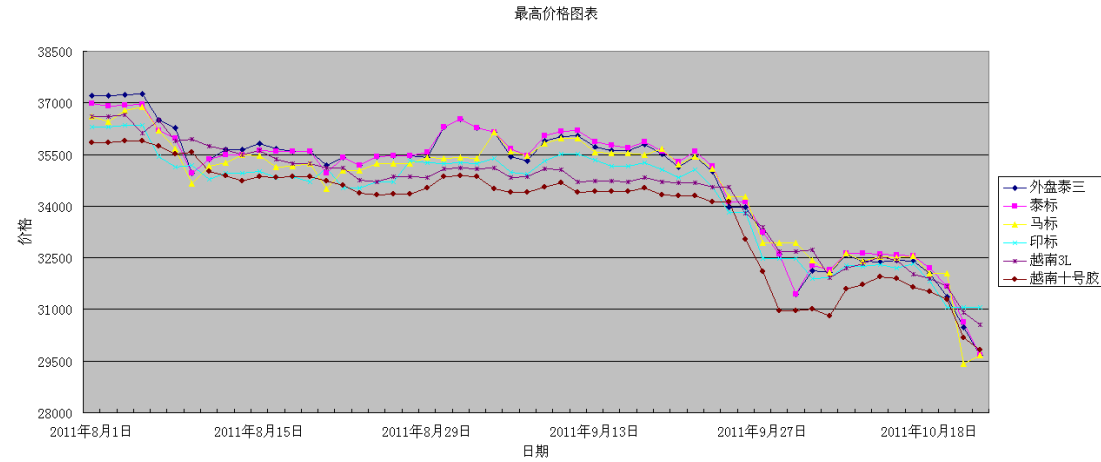
附图：外盘报价最低价格图（自 8 月 1 日到 10 月 21 日：换算数据源为金银岛）

外盘报价最低价格（换算后）对比表

类别/日期	2011 年 10 月 17 日	2011 年 10 月 18 日	2011 年 10 月 19 日	2011 年 10 月 20 日	2011 年 10 月 21 日
外盘泰三	32245	31897	31218	30322	29516

泰标	32394	32047	31516	30471	29516
马标	32394	31897	31897	29277	29441
印标	32170	31673	30919	30919	30919
越南 3L	31872	31748	31516	30770	30412
越南十号胶	32245	31375	31143	30024	29665

单位：人民币元/吨 换算基准数据来源：金银岛



附图：外盘报价最高价格图（自 8 月 1 日到 10 月 21 日：换算数据源为金银岛）

外盘报价最高价格（换算后）对比表					
类别/日期	2011 年 10 月 17 日	2011 年 10 月 18 日	2011 年 10 月 19 日	2011 年 10 月 20 日	2011 年 10 月 21 日
外盘泰三	32394	32047	31367	30471	29665
泰标	32543	32196	31666	30621	29665
马标	32543	32047	32039	29426	29665
印标	32319	31823	31069	31069	31069
越南 3L	32021	31897	31666	30919	30561
越南十号胶	31648	31524	31293	30173	29814

单位：人民币元/吨 换算基准数据来源：金银岛

◎从上面的图表中我们可以看出，外盘橡胶价格持续回落。

*本周出现多次封盘，封盘价格采取顺延

三、美元、道琼指数和石油等：



◎插图美元日线，我们可以看出，美元再次下跌。



◎ 插图道琼指数，本周突破了震荡区高点。



◎插图美原油连，原油价格在前高附近震荡，目前布油 108.67，美原油连 87.4。

四、基本面分析：

利空：

◎福特汽车公司已于近日关停其泰国工厂，该工厂将至少关停至10月24日。

◎近日泰国发生的大规模洪水使得日本车企纷纷关停其泰国工厂，日本车企的日产量减少大约6千辆。

利多：

◎麦当劳、微软、通用电气财报均好于预期，提振市场信心。

◎法国总统萨科齐与德国总理默克尔联合声明称，周日的欧盟峰会将专注于“全面的、有雄心壮志的”债务危机应对方案，欧元区领袖将在周三之前召开的第二次会议上采取这样的计划。

◎路透社报道，欧元区各国与IMF已经批准向希腊发放下一笔援助款项。

◎评论：

宏观经济方面，市场参与者对欧洲债务解决的信心和情绪普遍乐观。受周日峰会影响，一旦会议有有利消息传出，则会在短期内使市场信心稳固，并对宏观经济起一定支撑作用。

受乐观投资情绪影响，橡胶价格可能做出一定的上涨的修正，但在欧洲诸国经

济前景不容乐观的前提下，很难保证上涨的稳定性，受宏观经济和政治的双重影响，风险依旧巨大。

五、技术分析：



◎ 如日线图所示，橡胶 1201 和 1205 合约在本周下跌突破新低。

◎ 在指标方面，日 K 线 MACD 处于空方指标。

◎RSI6 日 RIS 指标目前小于指标 20，是空方指标，且为超跌。

◎短期指标，参看“插图：橡胶 1201 30 分钟 K 线”，MACD 逼近零线。RSI 指标处在 24 位置。

六、后市研判：

◎受本文提及的基本面和技术面分析中所指出的因素影响，橡胶价格图形为加速下跌后的状态，国际方面与国内方面，宏观经济状况依旧为焦点。橡胶由于自身供需紧张，有上涨倾向，但由于宏观经济影响，本周内大幅度下跌，由于市场信心的恢复，橡胶价格极其有可能在本周内进行价格修正。

短期内看，如欧洲峰会有有利结果，橡胶价格很有可能在当前位置震荡和上涨，反之，一旦会议结果消极，受期待反效果影响，橡胶价格可能继续下跌。由于未来金融政策因素影响，目前价格风险依旧很大。

七、操作建议：

1201 合约：

支撑价格：24200

阻力价格：26000

1205 合约：

支撑价格：24000

阻力价格：25800

在此阶段，我们建议投资者主要以观望为主，如需操作首先要等待欧洲峰会结果，如结果不利，配合隔夜外盘状况，逢高少量做空，反之，逢低少量做多，及时平仓获利。

八、免责声明：

本报告纯属个人观点，仅供参考，不作入市依据。

道通研发中心 李洪洋