

道通期货橡胶周评

(2011 年 11 月 07 日——11 月 11 日)

目录

一、一周行情回顾：	1
二、外盘价格：	3
三、美元、道琼指数和石油等：	5
四、基本面分析：	6
五、技术分析：	7
六、后市研判：	8
七、操作建议：	8
八、免责声明：	8

一、一周行情回顾：



插图：橡胶 1201 30 分钟 K 线



插图：橡胶 1205 30 分钟 K 线

◎过去的一周里，橡胶的主力合约 1201，保持震荡。

◎11 月 7 日

1201 合约，今日高开 **27170** 后震荡走低，上午 **11** 点后下跌加速，收于 **26540**。

1205 合约，今日高开 **27300** 后震荡走低，上午 **11** 点后下跌加速，收于 **26510**。

◎11 月 8 日

1201 合约，今日开盘 **26790** 后震荡走低，收于 **26050**。

1205 合约，今日开盘 **26725** 后震荡走低，收于 **26040**。

◎11 月 9 日

1201 合约，今日高开 **25660** 后震荡走低，上午 **10** 点后下跌加速，收于 **25660**。

1205 合约，今日高开 **26620** 后震荡走低，上午 **10** 点后下跌加速，收于 **25280**。

◎11 月 10 日

1201 合约，今日开盘跌停于 **24490**。

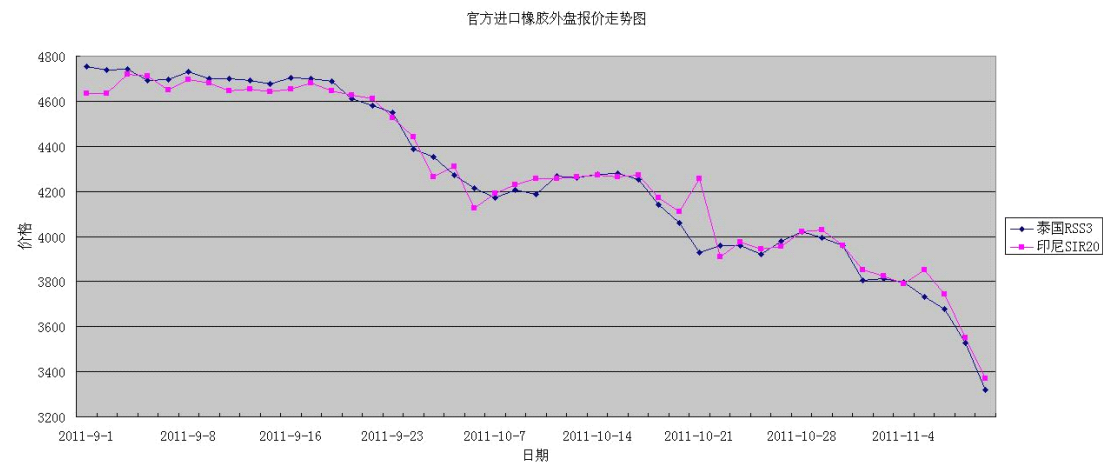
1205 合约，今日开盘跌停于 **24195**。

◎11 月 11 日

1201 合约，今日开盘 **24090** 后维持低位震荡，收于 **24140**。

1205 合约，今日开盘 **23785** 后维持低位震荡，收于 **23985**。

二、外盘价格：

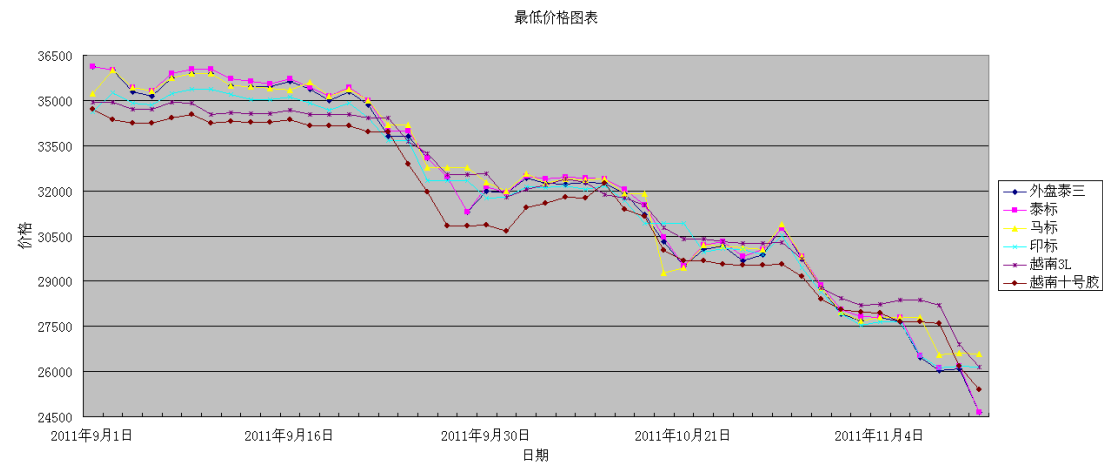


◎附图：进口橡胶价格走势（2011 年 9 月 1 日到 2011 年 11 月 10 日）[来源：中橡商务网]

官方进口橡胶外盘报价汇总表(本周)

日期 类别(价格:美元/吨)	2011-11-4	2011-11-7	2011-11-8	2011-11-9	2011-11-10
泰国 RSS3	3799	3732.5	3676.6	3528.7	3317.6
印尼 SIR20	3790	3850	3745	3550	3370

过去一周橡胶外盘官方数据价格(元/吨) [来源：中橡商务网]



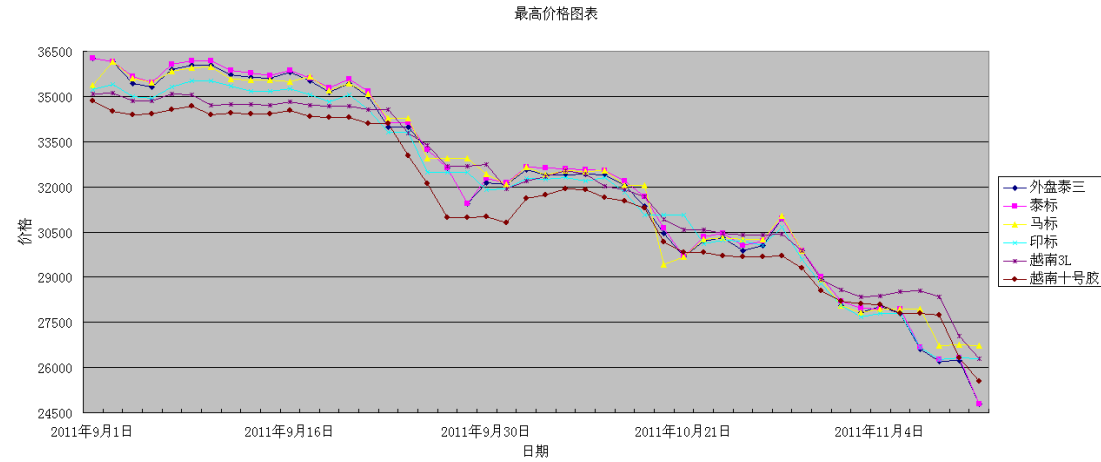
附图：外盘报价最低价格图（自 9 月 1 日到 11 月 11 日：换算数据源为金银岛）

外盘报价最低价格（换算后）对比表

类别/日期	2011 年 11 月 7 日	2011 年 11 月 8 日	2011 年 11 月 9 日	2011 年 11 月 10 日	2011 年 11 月 11 日
外盘泰三	27642	26455	26046	26091	24650

泰标	27791	26529	26120	26165	24650
马标	27791	27792	26565	26611	26579
印标	27642	26529	26120	26165	26134
越南 3L	28385	28386	28196	26908	26134
越南十号胶	27642	27643	27603	26165	25392

单位：人民币元/吨 换算基准数据来源：金银岛



附图：外盘报价最高价格图（自9月1日到11月11日：换算数据源为金银岛）

外盘报价最高价格（换算后）对比表					
类别/日期	2011年11月7日	2011年11月8日	2011年11月9日	2011年11月10日	2011年11月11日
外盘泰三	27791	26604	26194	26240	24799
泰标	27939	26678	26268	26314	24799
马标	27939	27941	26713	26760	26728
印标	27791	26678	26268	26314	26283
越南 3L	28533	28535	28345	27057	26283
越南十号胶	27791	27792	27751	26314	25541

单位：人民币元/吨 换算基准数据来源：金银岛

◎从上面的图表中我们可以看出，外盘橡胶价格持续回落，并创出新低。

三、美元、道琼指数和石油等：



◎插图美元日线，我们可以看出，美元在该位置保持震荡。



◎ 插图道琼斯指数，本周维持高位震荡。



◎插图美原油连，原油价格上涨，目前布油 112.08，美原油连 99.19。

四、基本面分析：

利多：

◎意大利参议院批准了在10月底向欧盟其他成员国承诺的财政紧缩政策，使10年期国债收益率继续降低。

◎密歇根大学和路透社联合发布的11月消费者信心报告显示，11月信心指数的初值创下今年6月以来新高，11月密歇根消费者信心指数的初值为64.2，超过10月60.9的终值。

◎中国央行公布了10月信贷数据，新增贷款大幅增加。数据显示，10月末M2余额81.68万亿元，同比增长12.9%。

◎墨西哥今年10月份的汽车销量同比增长9%至240,648辆。

◎时捷公司日前公布其10月全球销量为9,419辆，较去年的8,823辆同比增长6.8%。

◎三菱汽车公司日前宣布，将于本月14日重启泰国林查班工厂的生产。

利空：

◎据欧洲商业协会AEB预测，明年俄罗斯汽车市场的销量增幅将从今年的30%下降至12%。

◎评论：

宏观经济方面，欧债危机方面，由于意大利债务销售顺利，危机情况得到一定缓解，而美国方面，无论是经济数据还是就业数据都有一定好转，国内的货币政策也有一定程度放松。

橡胶自身方面，由于泰国洪水造成停工的工厂逐步恢复生产，另一方面美国针对轮胎的特保案消息已经逐渐被市场消化，虽然目前库存压力依旧稍大，但是橡胶价格已经明显偏低，在没有危机真正爆发的情况下，不适合过度追空。

受以上宏观环境的影响，橡胶价格已经偏低，在目前的情况下，如果宏观经济有所好转可能恢复，或者在该位置保持震荡。如果继续下跌，可能是偏离价格，不适合追空。

五、技术分析：





◎ 如日线图所示，本周橡胶价格突破近期低点，图形呈现十字型。

◎ 在指标方面，日 K 线 MACD 处于空方指标。

◎ RSI6 日 RIS 指标目前指标是 26，是空方指标。

◎ 短期指标，参看“插图：橡胶 1201 30 分钟 K 线和 1205 30 分钟 K 线”，MACD，指标处为多方指标。RSI 指标小于 50 属于空方指标。

六、后市研判：

◎ 受本文提及的基本面和技术面分析中所指出的因素影响，橡胶价格图形呈现十字状态，国际方面与国内方面，宏观经济状况依旧为焦点。橡胶由于自身库存偏多，但由于宏观经济影响，前景仍存在不确定性，橡胶价格极其有可能在该位置展开震荡或者回涨，但上涨仍需要宏观经济支撑。

短期内看，如外盘金融数据持续利好，橡胶价格很有可能在当前位置震荡和上涨，但依旧要警惕欧洲债务危机影响，由于未来金融政策因素影响，目前价格风险依旧很大。

七、操作建议：

1201 合约：

支撑价格：23000

阻力价格：26000

1205 合约：

支撑价格：23000

阻力价格：26100

在此阶段，我们建议投资者如有前期空单，应适度平仓获利，多单仍需适当观望后待价格稳定再行介入，总体上以观望为主。

八、免责声明：

本报告纯属个人观点，仅供参考，不作入市依据。

道通研发中心 李洪洋