



道通期货橡胶周评

(2012年2月13日-2月17日)

2月18日

道通期货研究所

道通期货研究所

天然橡胶研究员：李洪洋

电话：13698920244

邮箱：1229915660@qq.com

目录

一、一周行情回顾：	2
二、外盘价格：	2
三、主要合成胶价格	3
四、橡胶生产与需求量	4
五、美元、道琼指数和石油等：	5
六、基本面分析：	7
五、技术分析：	8
七、后市研判：	8
八、操作建议：	9

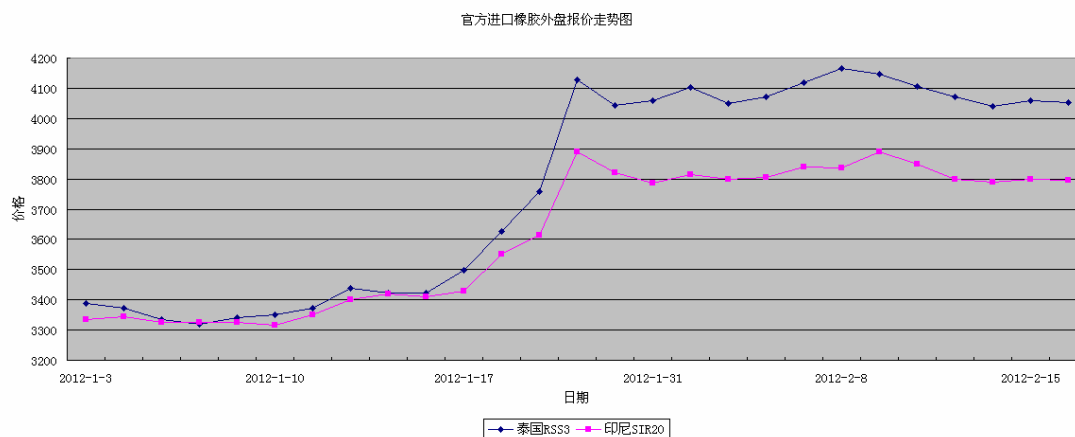
一、一周行情回顾：



插图：橡胶 1205 30 分钟 K 线

©过去的一周里，橡胶的主力合约 1205，冲高后回落，回调价格突破 28000 支撑位。受美国经济数据支撑，之后因美联储流动性加强预期减弱而承压。

二、外盘价格：



◎附图：进口橡胶价格走势（2011 年 1 月 3 日到 2012 年 2 月 16 日）[来源：中橡商务网]

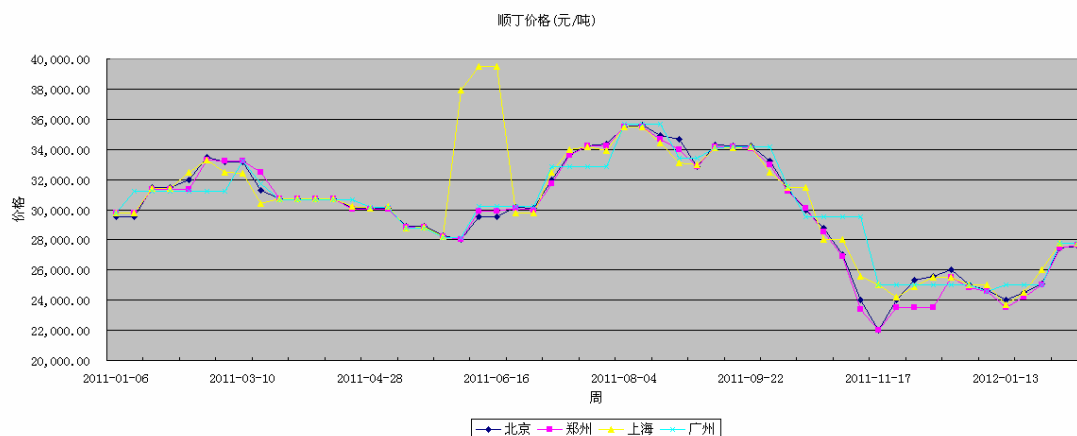
官方进口橡胶外盘报价汇总表(本周)

日期 类别(价格:美元/吨)	2012-2-10	2012-2-13	2012-2-14	2012-2-15	2012-2-16
泰国 RSS3	4106.1	4072.1	4041.1	4059.1	4052.3
印尼 SIR20	3850	3800	3790	3800	3795

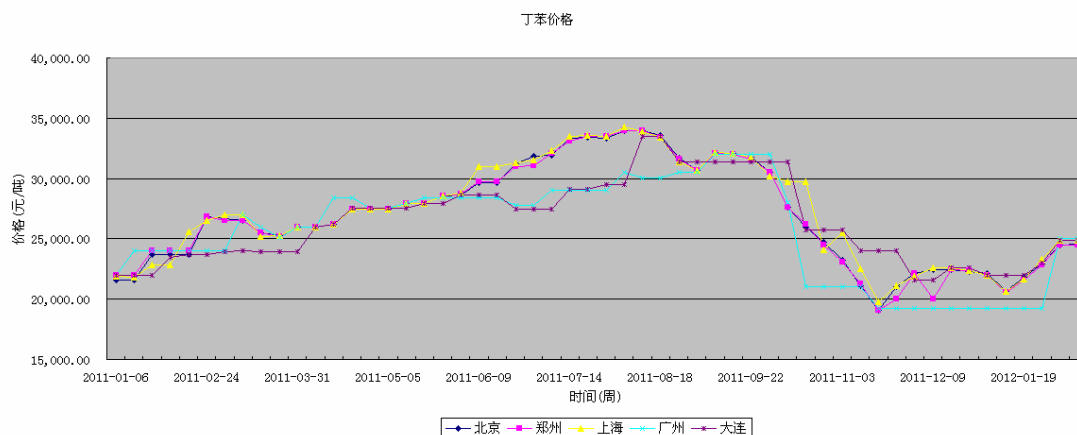
过去一周橡胶外盘官方数据价格(元/吨) [来源：中橡商务网]

◎从上面的图表中我们可以看出，外盘橡胶价在高位维持震荡。

三、主要合成胶价格



◎顺丁合成胶价格。



◎丁苯合成胶价格。

◎从上图中我们可以看出，主要合成胶价格维持高位，对橡胶价格形成支撑。

四、橡胶生产与需求量

◎2012 年 1 月 19 日成员国提供资料的初步估计，ANRPC2011 年产量增加 6.7% 至 1012.7 万吨，比之前一个月预估的 6.4% 略微增加，因越南产量比预期增加。

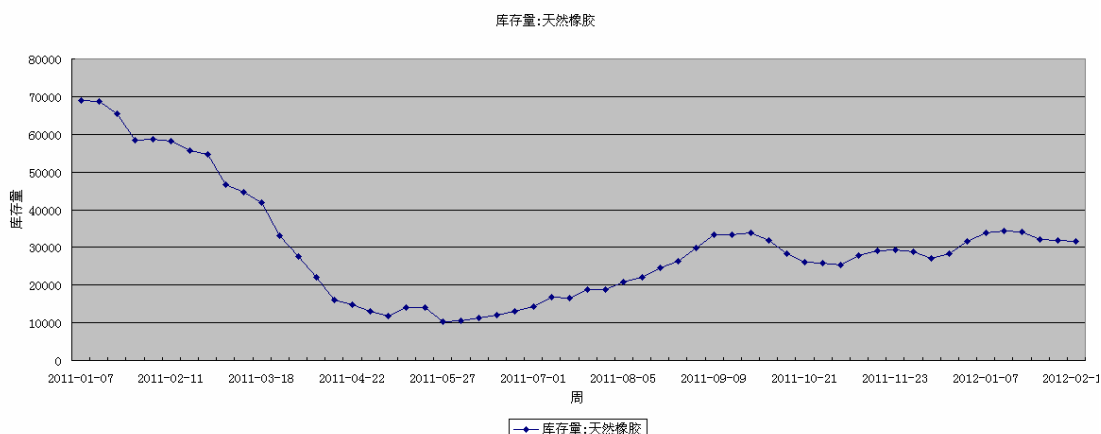
◎2012 年 ANRPC 产量预计增长 3.2%，至 1045.0 万吨比之前预估的 1041.5 万吨略高，主要由于越南 2012 天胶产量将增加至 84.5 万吨，而去年这一产量为 81.2 万吨。

一季度产量增长预计为 0.3%，至 236.9 万吨。

◎2011 年 ANRPC 成员国（包括复合胶）的总消费量较上年的 604.8 万吨增加 1.4% 至 613.5 万吨。预计 2012 年总消费量上升 2.5% 至 629.0 万吨，2012 年第一季度增长 0.3% 至 139.5 万吨。

◎中国 2011 年期间，需求增长 2.5% 至 350.3 万吨天胶（包括复合胶）。2012 年预计该国消费 360.1 万吨，同比增长 3.0%。

◎以上情报源数据：ANRPC



◎上海期货交易所天胶期货库存 21055 库存小记为 31636，上周期货库存 20475 库存小记为 31864

五、美元、道琼指数和石油等：



◎插图美元日线，美元由低位上涨后再次回落。



◎插图道琼斯指数，本周周末走到新高。



◎插图美原油连，原油价格突破新高，目前布油 119.01，美原油连 103.24。

六、基本面分析：

利多：

- ◎美国劳工部宣布美国1月CPI环比增0.2%低于预期。
- ◎1月的消费者价格指数(CPI)环比增长0.2%。据彭博社调查，经济学家对此的平均预期为环比增0.3%。去年12月的CPI环比持平。
- ◎2012年1月份泰国汽车销量止跌回涨，销量达76,246辆，同比增长11.5%。
- ◎大众汽车集团宣布其1月全球销量为65万辆，较2011年1月同比仅增长1.3%。

利空：

- ◎穆迪2月15日表示考虑下调PSA标致雪铁龙评级，同时预测2012年欧洲车市销量将同比下降6%。

其他：

- ◎希腊第二次救助计划将于周一进行审议。
- ◎美国股市2月20日因华盛顿诞辰休市一天
- ◎2011年全年，雷诺汽车营业收入为426.28亿欧元，与2010年的389.71亿欧元相比，增长了9.4%。利润率从2010年的2.8%下降到2.6%。

◎基本面分析：

目前聚焦点仍是希腊会议，另一方面，美国经济的持续好转恢复，则会提振商品市场，橡胶在回调结束后，上涨仍是主趋势，但会受欧洲债务危机和经济指标的影响。

五、技术分析：



◎如日线图所示，当周橡胶价格上涨。

◎在指标方面，日 K 线 MACD 为空方指标。

◎RSI6 日 RIS 指标目前指标是 46，是多方指标。

◎短期指标，参看“插图：橡胶 1205 30 分钟 K 线”，MACD，指标处为多方指标。RSI 指标 45 属于空方指标。

◎技术方面看，短期内回调结束有反弹倾向，图象上受制于均线之间。

七、后市研判：

◎节前橡胶价格依旧呈现上涨形态，但是回调已经开始，国际方面与国内方面，

宏观经济状况依旧为焦点。目前上涨仍有可能，但由于受各种政治和经济指标影响应保持轻仓回避风险。

八、操作建议：

1205 合约：

支撑价格：27460

阻力价格：29400

对于价值投资者，目前上涨后的回调开始，应减仓控制风险，涨势仍在，但逼近前高应减仓控制风险。

对于趋势投资者，目前上涨后的回调开始，价格在目前位置呈现震荡趋势，应采取高抛低吸，保持轻仓操作。

对于日内交易者，关注股指，隔夜原油价格走向，以短期技术指标顺势交易，勿追涨杀跌。



免责声明

本报告中的信息均来源于公开资料，我公司对这些信息的准确性和完整性不作任何保证，报告中的内容和意见仅供参考。我公司及员工对使用本报刊及其内容所引发的任何直接或间接损失概不负责。本报刊版权归道通期货所有。

业务团队

金融事业部

电话：025-83276949，传真：025-83276908，邮编：210024

产业事业部

电话：025-83276938，传真：025-83276908，邮编：210024

南京事业部

电话：025-83276979，传真：025-83276908，邮编：210024

分支机构

北京营业部

北京市海淀区蓝靛厂东路2号院2号楼金源时代商务中心B座2F

电话：010-88596442，传真：010-88599543，邮编：100089

海口营业部

海南省海口市滨海大道81号南洋大厦22层2201-2203室

电话：0898-68500090，传真：0898-68500083，邮编：570105

宜兴营业部

地址：宜兴市荆溪中路296号荆溪大厦5楼

电话：0510-80201705，传真：0510-87330678，邮编：214200