

道通期货橡胶周评

(2011年08月08日——08月12日)

目录

一、一周行情回顾:	1
二、外盘价格:	2
三、美元、道琼指数和石油等:	4
四、基本面分析:	6
五、技术分析:	6
六、后市研判:	7
七、操作建议:	7

一、一周行情回顾:



插图：橡胶 1201 30 分钟 K 线

◎在过去的一周里，橡胶的主力合约 1201，本周内超跌后反弹。

◎8月8日

1201 合约, 低开 33030, 开盘后小幅回升, 始终维持低位震荡。尾盘收于 33690。

◎8月9日

1201 合约，低开 31535，价位呈现明显超跌，开盘开始回升，始终维持低位震荡。尾盘收于 32785。

◎8 月 10 日

1201 合约，高开 33250，开盘后价格小幅回落，并维持高位震荡。尾盘收于 33030。

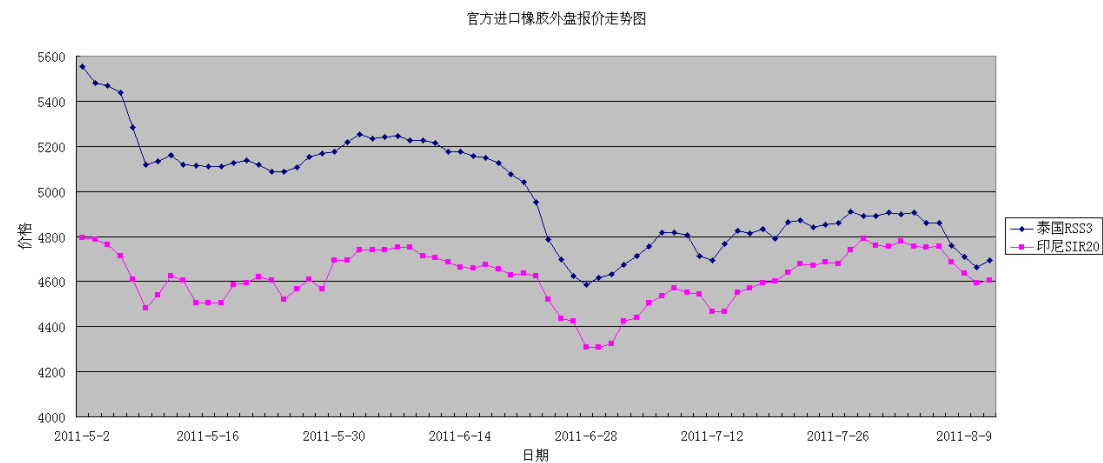
◎8 月 11 日

1201 合约，低开 33740，开盘后一路震荡上涨，后受股指上涨影响，上涨加速。尾盘收高于 34170。

◎8 月 12 日

1201 合约，高开 34300，整日维持高位震荡，最低 34010，最高 34435，尾盘收于 34295。

二、外盘价格：

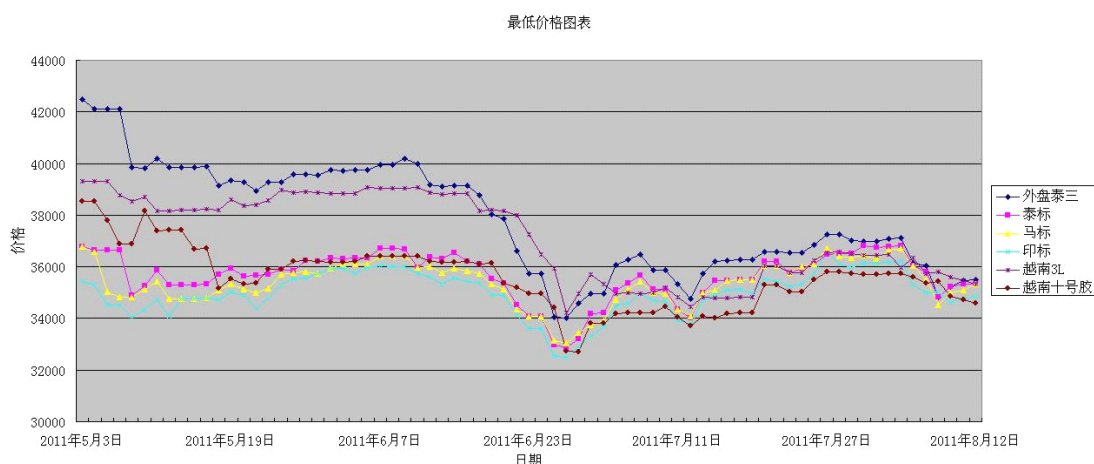


◎附图：进口橡胶价格走势（2011 年 5 月 2 日到 2011 年 8 月 11 日）[来源：中橡商务网]

官方进口橡胶外盘报价汇总表(本周)

日期 类别(价格:美元/吨)	2011-8-5	2011-8-8	2011-8-9	2011-8-10	2011-8-11
泰国 RSS3	4860.5	4761.2	4708.5	4662	4692.3
印尼 SIR20	4755	4685	4635	4595	4605

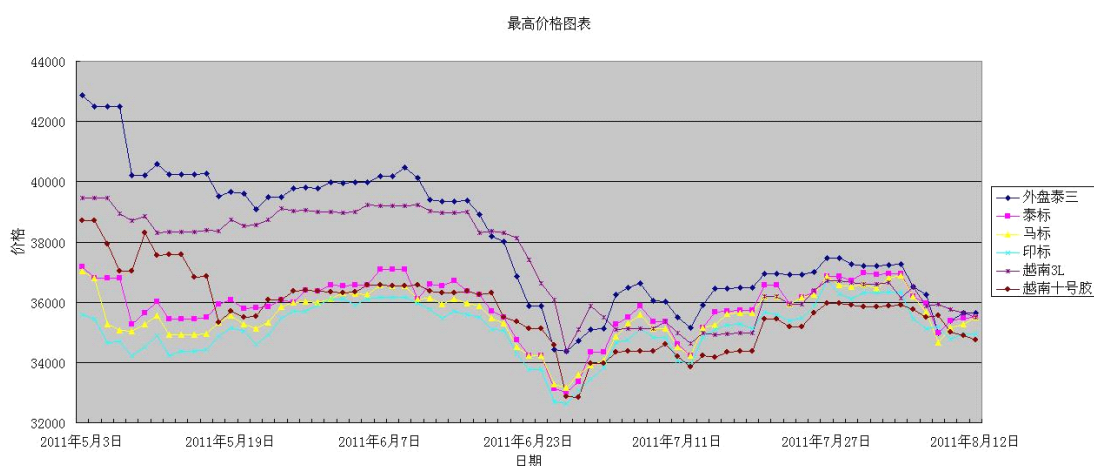
过去一周橡胶外盘官方数据价格(元/吨) [来源：中橡商务网]



附图：外盘报价最低价格图（自5月3日到8月12日：换算数据源为金银岛）

外盘报价最低价格（换算后）对比表					
类别/日期	2011年8月8日	2011年8月9日	2011年8月10日	2011年8月11日	2011年8月12日
外盘泰三	36039	34815	35225	35479	35486
泰标	35814	34815	35225	35330	35336
马标	35513	34513	35000	35105	35336
印标	34986	35041	34625	34806	34813
越南 3L	35738	35794	35601	35479	35336
越南十号胶	35362	35417	34850	34731	34588

单位：人民币元/吨 换算基准数据来源：金银岛



附图：外盘报价最高价格图（自5月3日到8月12日：换算数据源为金银岛）

外盘报价最高价格（换算后）对比表					
类别/日期	2011年8月8日	2011年8月9日	2011年8月10日	2011年8月11日	2011年8月12日
外盘泰	36265	34965	35375	35629	35636

三					
泰标	35964	34965	35375	35479	35486
马标	35663	34664	35150	35255	35486
印标	35137	35191	34775	34956	34962
越南 3L	35889	35945	35751	35629	35486
越南十号胶	35513	35568	35000	34881	34738

单位：人民币元/吨 换算基准数据来源：金银岛

◎从上面的图表中我们可以看出，外盘橡胶价格正在震荡。

三、美元、道琼指数和石油等：



◎插图美元日线，我们可以看出，美元本周持续震荡。



◎ 插图道琼指数，在本周末有起稳倾向。



◎ 插图美原油连，本周从低点反弹，目前布油 107.41，美原油连 85.38。

四、基本面分析：

◎美国政府发布的7月份零售额报告显示，7月的数字环比增长0.7%，消费者针对汽油、汽车、服装和电子产品的消费均明显增长，核心零售额超出市场预期。整体而言，这份报告对市场是有利的。

◎密歇根大学消费者研究中心指出，8月消费者信心指数的初值为54.9，是1980年5月以来最低的，明显低于7月的63.7。54.9也低于接受汤森路透集团调查的经济学家平均预期的63.0。

◎欧洲证券和市场管理局发表声明说，法国、西班牙、意大利和比利时四国将禁止股票卖空操作。而此前希腊、韩国和土耳其已宣布禁止卖空。

◎7月份墨西哥汽车出口创新高达18万辆

◎7月份南非市场汽车销量同比增长11%

◎塔塔汽车第二季度净利润达4.4亿美元

◎福特计划到2015年向中国、印度以及东盟地区推出50款新车型，其中包括在未来5年内，向中国市场推出15款新车型；向印度及泰国市场分别推出8款新车型。

◎2011年8月11日，日前美国能源部宣布，为促进先进汽车技术的发展，决定向汽车行业拨款1.75亿多美元。

利空：

◎中国人民银行周五公布数据显示,7月新增人民币贷款4,926亿元人民币,低于此前路透5,500亿元的调查中值;当月末广义货币供应量(M2)同比增长14.7%,亦低于15.8%的路透调查中值.

◎中国人民银行昨日发布的《二季度中国货币政策执行报告》指出，下阶段中国人民银行将以加快转变经济发展方式为主线，实施好稳健的货币政策，坚持调控的基本取向不变，继续把稳定物价总水平作为宏观调控的首要任务

◎IHS将美汽车年销量预期下调20万辆

◎7月日本进口汽车销量21个月首次下滑

◎评论：

宏观经济方面，由于美国和欧洲连续的强硬政策出台，经济环境已经趋向于按政策走向，正呈现恢复局面。

国内方面，由于国内继续奉行严谨的货币政策，且 M2 释放明显减少，明显不利于商品价格的上升。

供求方面：汽车业依旧呈现恢复局面，不过数据好坏参半，且受宏观经济影响，未来不确定因素加大。

综合以上因素，橡胶由于宏观经济受政策影响明显。未来走向不确定向增大。所以，近期内很有可能在前期高点下做宽幅震荡。

五、技术分析：



- ◎ 如日线图所示，橡胶 1201 合约在本周在超跌后反弹，进行价格修正。
- ◎ 5 月 6 日，6 月 28 日，8 月 9 日已经确认了一条长期支撑线。
- ◎ 在指标方面，MACD 蓝线缩小，属于空方市场，但有回升倾向。
- ◎ RSI6 日 RIS 指标目前在指数 48 附近，48 指数是卖出指标，但已经逼近 50 位置。
- ◎ 短期指标，参看“插图：橡胶 1201 30 分钟 K 线”，MACD 红线由开始缩短。
- RSI 指标处在 68 位置，均为上涨指标，但是有震荡倾向。

六、后市研判：

◎ 受本文提及的基本面和技术面分析中所指出的因素影响，本周图形，为我们展示出一个超跌后的修正形态，国际方面与国内方面，宏观经济状况成为焦点。

短期内看，橡胶价格很有可能出现宽幅震荡局面，且受宏观经济因素影响走向难以确定。从风险控制角度看，不持长单是较好的选择。由于之前是回升局面，且股指表现较好，橡胶价格很有可能继续向上。

七、操作建议：

1201 合约：

支撑价格：33000

阻力价格：35000

在此阶段，我们建议投资者主要以观望为主，如外盘指数或国内股指好转，多单可以适当介入。

道通研发中心 李洪洋