

道通期货橡胶一周评论

(2011 年 9 月 13 日——9 月 16 日)

目录

一、一周行情回顾：	1
二、外盘价格：	2
三、美元、道琼指数和石油等：	4
四、基本面分析：	5
五、技术分析：	6
六、后市研判：	7
七、操作建议：	7

一、一周行情回顾：



插图：橡胶 1201 30 分钟 K 线

◎在过去的一周里，橡胶的主力合约 1201，本周内一度下跌后再次回涨，呈现宽幅震荡。

◎9 月 13 日

1201 合约，今日高开 33995 后回落，一度下行到 33350，尾盘起稳收于 33680

◎9月14日

1201 合约，今日高开 33810 后回落，一度下行到 32770，尾盘收于 32950

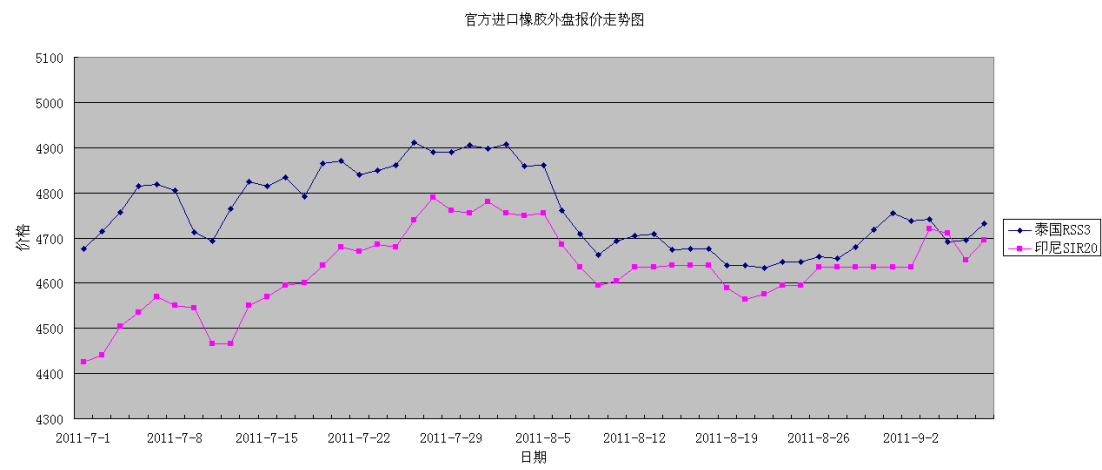
◎9月15日

1201 合约，今日低开 33200 后一度下行到 32660,后回升维持震荡，尾盘收于 33065

◎9月16日

1201 合约，今日低开 33290 后维持高位震荡，尾盘收于 33680

二、外盘价格：

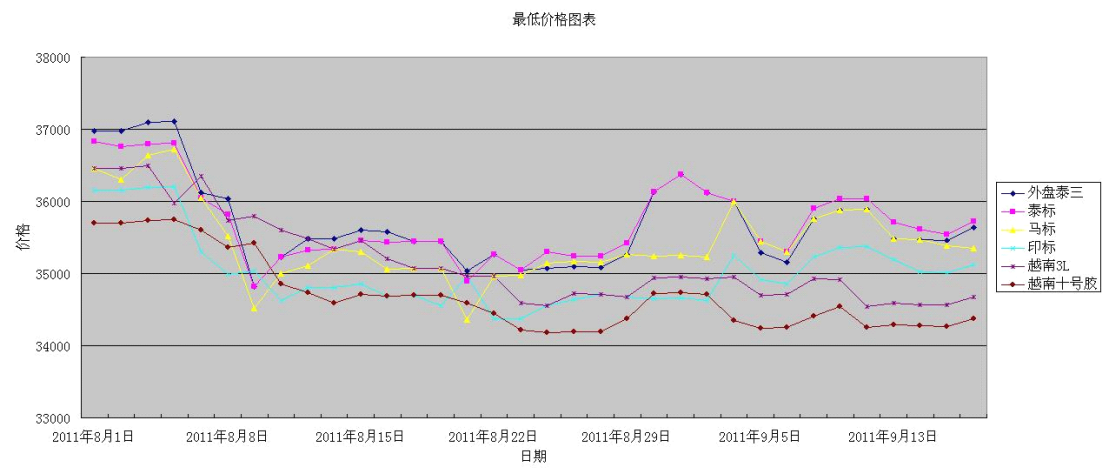


◎附图：进口橡胶价格走势（2011年7月1日到2011年9月15日）[来源：中橡商务网]

官方进口橡胶外盘报价汇总表(本周)

日期 类别(价格:美元/吨)	2011-9-8	2011-9-12	2011-9-13	2011-9-14	2011-9-15
泰国 RSS3	4732	4701.3	4698.2	4690.4	4674.9
印尼 SIR20	4695	4680	4645	4655	4640

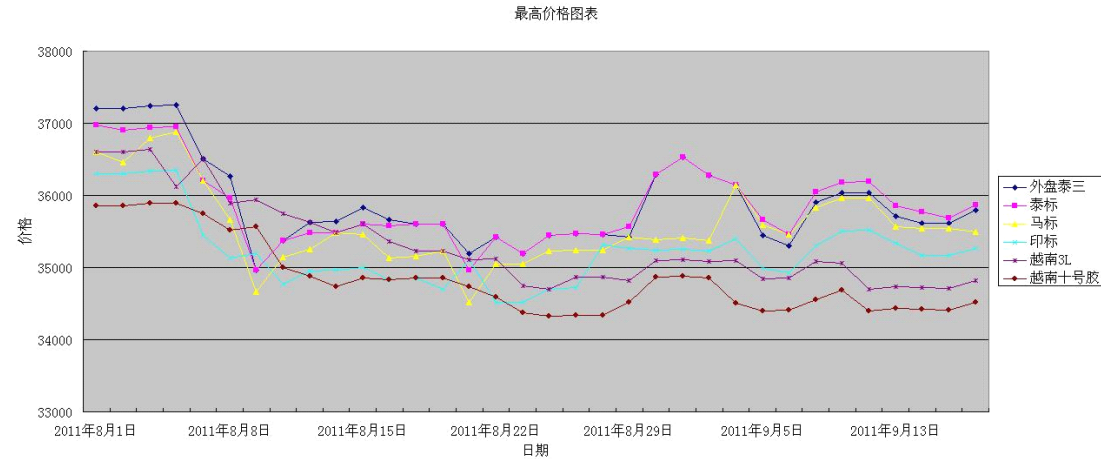
过去一周橡胶外盘官方数据价格(元/吨) [来源：中橡商务网]



附图：外盘报价最低价格图（自 8 月 1 日到 9 月 16 日：换算数据源为金银岛）

外盘报价最低价格（换算后）对比表					
类别/日期	2011 年 9 月 9 日	2011 年 9 月 13 日	2011 年 9 月 14 日	2011 年 9 月 15 日	2011 年 9 月 16 日
外盘泰三	35893	35486	35470	35462	35643
泰标	36042	35711	35619	35537	35718
马标	35893	35486	35470	35387	35344
印标	35369	35187	35021	35013	35120
越南 3L	34547	34588	34572	34564	34672
越南十号胶	34248	34289	34273	34265	34373

单位：人民币元/吨 换算基准数据来源：金银岛



附图：外盘报价最高价格图（自 8 月 1 日到 9 月 16 日：换算数据源为金银岛）

外盘报价最高价格（换算后）对比表					
类别/日期	2011 年 9 月 9 日	2011 年 9 月 13 日	2011 年 9 月 14 日	2011 年 9 月 15 日	2011 年 9 月 16 日
外盘泰三	36042	35711	35619	35611	35793
泰标	36191	35860	35769	35686	35867
马标	35967	35561	35544	35537	35494
印标	35519	35336	35170	35163	35270
越南 3L	34697	34738	34722	34714	34822
越南十号胶	34398	34438	34422	34415	34523

单位：人民币元/吨 换算基准数据来源：金银岛

©从上面的图表中我们可以看出，外盘橡胶价格始终在震荡。

三、美元、道琼指数和石油等：



◎插图美元日线，我们可以看出，美元向上涨突破短期高点，本周再次回落。



◎ 插图道琼指数，在本周继续延续之前的震荡趋势，价格逼近前期高点。



◎插图美原油连，原油价格震荡，目前布油 110.85，美原油连 87.96。

四、基本面分析：

利多：

◎美国总统奥巴马将在下周一向国会两党债务委员会的12名委员推出其债务削减计划。

◎密歇根大学与路透社宣布，9月份消费者信心指数攀升至57.8。

◎周四欧洲央行联手其他四家大型央行，向欧洲及其他地区银行提供更多美元流动性支持。

◎洪水下周可能灌入曼谷部分地区，泰国灾难预防与缓解部门昨天发表声明说，当局已向泰国北部和东北部的21个府发出水灾和土崩警告。报道说，泰国北部有好几条道路目前仍然无法通行，火车服务也出现严重的延误。

◎据美国《轮胎评论》报道，近期6家轮胎生产商先后宣布涨价，导致美国和加拿大市场上84种规格的轮胎价格上扬。

◎韩泰轮胎重庆新工厂预计于2012年8月正式投产，投产后每天将生产4500条全钢子午胎、30000条半钢子午胎。

◎2011年前8个月，宾利在全球累计销量为4016辆，同比增长31%

利空：

◎因欧洲南部的债务危机使消费者的需求量下降，福特正在削减其位于德国的萨尔路易斯工厂的产量。

◎雷诺汽车商业部总监Jerome Stoll 表示：“去年雷诺的全球销量达到260万辆，预计今年我们在法国国内汽车销量将下降4%；欧洲市场销量将保持平稳；全球销量则预期增长3-4%，但是2012年雷诺的全球销量或将下跌。”

◎评论：

宏观经济方面，欧美债务危机有所缓解。五大银行的流动性注入虽然是暂时影响，但是提升了市场信心，同时橡胶本身又因为泰国洪水影响处在供应受阻的状态。汽车和轮胎方面，数据仍旧偏好支持橡胶价格。

综合来看，目前的总趋势仍是上行，但是欧美债务危机仍会时刻威胁到商品价格。但只要不是债务危机彻底爆发，还是影响力有限。橡胶价格极有可能在震荡过程中上涨。

五、技术分析：



◎ 如日线图所示，橡胶 1201 合约在本周持续震荡。

◎从图形上能明显看出震荡区在收窄。

◎ 在指标方面，MACD 属于多方市场。

◎RSI6 日 RIS 指标目前在指数 54 附近，54 指数是买入指标。

◎短期指标，参看“插图：橡胶 1201 30 分钟 K 线”，MACD 指示多方市场。RSI 指标处在 70 位置。

六、后市研判：

◎受本文提及的基本面和技术面分析中所指出的因素影响，本周图形，为我们展示出一个宽幅的震荡形态，国际方面与国内方面，宏观经济状况成为焦点。橡胶等大宗商品价格受到各种经济数据的影响价格波动明显，反复无常。

短期内看，橡胶价格很有可能维持震荡，且受宏观经济因素影响走向难以确定。从风险控制角度看，不持长单是较好的选择。目前宏观经济受政策影响较大。国内逼近 10 月的储备期，泰国供应由于洪水受阻，且由于套利盘的介入，下跌空间有限，所以建议以少量多单为主。

七、操作建议：

1201 合约：

支撑价格：32700

阻力价格：34200

在此阶段，我们建议投资者主要以观望为主，只要经济危机没有真的爆发，如外盘指数或国内股指好转，多单可以适当介入。

道通研发中心 李洪洋